



Prefeitura Municipal de Iguatu
Fundação de Saúde Pública de Iguatu
Escola de Saúde Pública do Iguatu

PROCESSO SELETIVO PÚBLICO DE PROVAS – EDITAL 01/2017

CARGO: AGENTE COMUNITÁRIO DE SAÚDE

NOME DO CANDIDATO: _____

RG: _____

DATA: _____

Nº DE INSCRIÇÃO: _____

LEIA COM ATENÇÃO AS INSTRUÇÕES

1 - A duração da prova é de 3 horas, já incluído o tempo de preenchimento do cartão de respostas.

2 - O candidato que, na primeira hora de prova, se ausentar da sala e a ela não retornar, será eliminado.

3 - Os três últimos candidatos ao terminar a prova deverão permanecer na sala e somente poderão sair juntos do recinto, após aposição em ata de suas respectivas assinaturas.

4- O preenchimento do cartão resposta somente deverá ser feito com caneta de tinta azul ou preta, sendo totalmente pintado o espaço correspondente.

5- É proibido o uso de qualquer aparelho eletrônico durante o decorrer do tempo de prova. A desobediência acarretará eliminação do candidato.

6- O candidato deverá estar com o documento de identificação em mãos.

INSTRUÇÕES - PROVA OBJETIVA

1- Confira atentamente se este caderno de questões (Provas), que contém 40 questões objetivas, está completo.

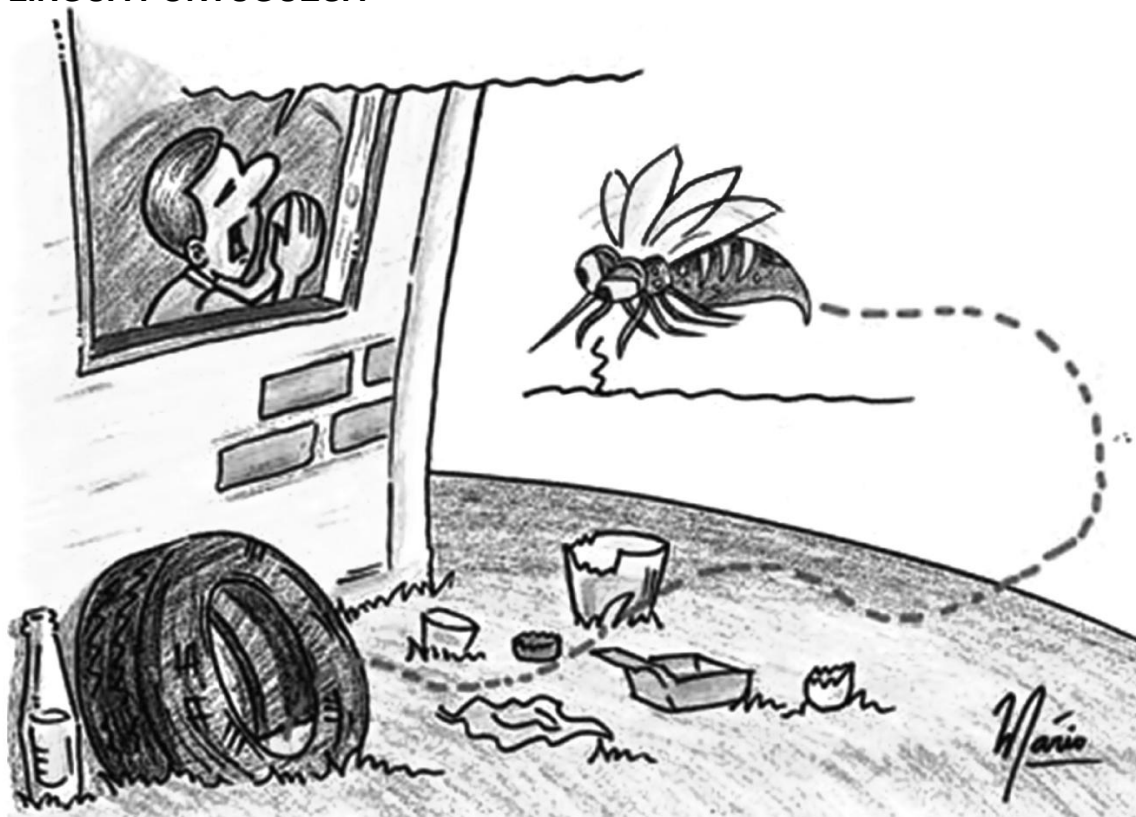
2 - Cada questão da Prova Objetiva conterà 4 (quatro) opções (A B C D) e somente uma correta.

3 - Confira se seus dados, indicados no cartão de respostas, está correto. Se notar qualquer divergência, notifique imediatamente ao Fiscal de Sala ou ao Chefe de Local. Terminada a conferência, você deve assinar o cartão de respostas no espaço apropriado.

4 - Cuide de seu cartão de respostas. Ele não pode ser rasurado, amassado, dobrado nem manchado.

5 - Se você marcar mais de uma alternativa, sua resposta será considerada errada mesmo que uma das alternativas indicadas seja a correta.

LÍNGUA PORTUGUESA



Disponível em: <<http://montesinaisdi.blogspot.com.br/2012/06/charges-gospel.html>>. Acesso em: 30 mar. 2017.)

QUESTÃO 1

Observando na charge os aspectos da linguagem verbal e da não verbal, pode-se afirmar que se trata de uma crítica a pessoas

- a) conscientes da gravidade do problema da dengue.
- b) impacientes com a proliferação do mosquito.
- c) descuidadas quanto às medidas de prevenção contra a dengue.
- d) zelosas quanto aos cuidados com a saúde.

2. Dentre as palavras abaixo, há ERRO de acentuação em:

- a) Técnico de Enfermagem
- b) Município de Iguatu
- c) Polo Petroquímico
- d) Pôrto de Itaguaí

3. Assinale a alternativa que apresenta somente verbos:

- a) é – passeio – rios
- b) natureza – tem – contato
- c) é – ecoturismo – atravessando
- d) Respirando – caminhando – visitando



Prefeitura Municipal de Iguatu
Fundação de Saúde Pública de Iguatu
Escola de Saúde Pública do Iguatu

4. Em qual das alternativas abaixo as sílabas da palavra “ameixa” foram divididas corretamente:
- Ame-ixa
 - Ame-i-xa
 - A-mei-xa
 - A-me-ixa
5. Marque a alternativa que apresenta uma frase com ERRO de concordância nominal:
- As pessoas foram tomadas de uma alegria, esperança e emoção contagiantes na abertura dos jogos olímpicos.
 - Saí ontem com os campeões André e Beatriz.
 - Quando vamos ao cinema, gostamos de comprar pipocas.
 - Os alunos consideraram difícil o simulado e a redação.
6. Existe concordância nominal equivocada em:
- clima e terras desconhecidas;
 - clima e terra desconhecidos;
 - terras e clima desconhecidas;
 - terras e clima desconhecido;
7. Marque a alternativa que contém a frase em que há erro de concordância verbal:
- Um ou outro escravo conseguiu a liberdade.
 - Não poderia haver dúvidas sobre a necessidade da imigração.
 - Faz mais de cem anos que a Lei Áurea foi assinada.
 - Deve existir problemas nos seus documentos.
8. Nas proposições a seguir, assinale a alternativa correta:
- Choveu** muito ontem.
 - Quero** comer!
 - Respondi** às questões da prova com cuidado.
 - Gostamos** de filmes românticos.
 - Agradeço** aos ouvintes a audiência
- Verbo intransitivo – verbo transitivo direto – verbo transitivo indireto – verbo transitivo indireto – verbo transitivo direto e indireto.
 - Verbo transitivo direto e indireto – verbo intransitivo – verbo intransitivo – verbo transitivo – verbo transitivo direto e indireto.



Prefeitura Municipal de Iguatu
Fundação de Saúde Pública de Iguatu
Escola de Saúde Pública do Iguatu

c) verbo transitivo direto e indireto – verbo transitivo indireto – verbo transitivo indireto – verbo transitivo direto – verbo intransitivo.

d) verbo transitivo direto – verbo intransitivo – verbo transitivo direto – verbo transitivo indireto – verbo intransitivo.

9. Marque a opção que completa corretamente a frase: “_____noite, todos os habitantes voltaram_____fábrica e só deixaram o serviço_____uma hora da manhã.

a) À, à, à;

b) Há, à, à;

c) A, a, a;

d) À a, há

10. Leia as frases, identifique e marque aquela que apresenta ERRO no emprego da crase.

a) Amanhã iremos à festa de aniversário de minha colega

b) Sempre vamos à praia no verão

c) Fumar é prejudicial à saúde

d) Andamos à cavalo

11. Complete os espaços do texto abaixo com os pronomes oblíquos devidos:

“**Não _____ ajudou, nem _____ pediu nada, não _____ julgou e nem _____ condenou por isso**”.

a) o, lhe, o, lhe

b) lhe, lhe, o, o

c) o, lhe, lhe, o

d) o, lhe, o, o

Texto 01

“Quando vim da minha terra,
não vim, perdi-me no espaço,
na ilusão de ter saído.

Ai de mim, nunca saí.”

(Carlos D. de Andrade, no poema A Ilusão do Migrante)

12. Qual sentimento é predominante no texto 01?

a) preconceito

b) saudade

c) esperança

d) orgulho

13. No trecho “**perdi-me no espaço**” entende-se que o autor:

a) ficou com medo da terra nova.



Prefeitura Municipal de Iguatu
Fundação de Saúde Pública de Iguatu
Escola de Saúde Pública do Iguatu

- b) não gostou da nova terra.
- c) perdeu por um instante o sentimento por sua terra natal.
- d) ficou confuso.

Texto 02

“A mente de Deus é como a Internet: ela pode ser acessada por qualquer um, no mundo todo. ”

(Américo Barbosa, na Folha de São Paulo)

14. Pode-se justificar a comparação do texto com:
- a) o avanço da tecnologia
 - b) a infinita bondade de Deus
 - c) a acessibilidade da mente de Deus e da internet
 - d) a globalização das comunicações
15. No texto 02, o autor compara:
- a) internet e Deus
 - b) Deus e mundo todo
 - c) internet e qualquer um
 - d) mente e internet

INFORMÁTICA

16. Quais destes programas não representa um Sistema Operacional?
- a) Linux
 - b) Unix
 - c) Windows 10
 - d) Corel Draw
17. O processador de texto Writer não permite salvar documentos como:
- a) Documento de texto ODT
 - b) Documento de texto do OpenOffice
 - c) Microsoft Word 95
 - d) Imagem
18. A opção que lista respectivamente, um Sistema Operacional, um Processador de Texto e Planilha Eletrônica é:
- a) Windows 7, Word, Power Point
 - b) Linux, Writer, Calc.
 - c) Mozilla Firefox, Word, Excel
 - d) Windows 5, Word, Excel



Prefeitura Municipal de Iguatu
Fundação de Saúde Pública de Iguatu
Escola de Saúde Pública do Iguatu

19. Qual destas opções apresentam respectivamente um dispositivo de entrada, e de saída?

- a) Teclado e monitor
- b) Teclado e mouse
- c) Impressora e scanner
- d) Monitor e teclado

20. Identifique e marque a opção que apresenta apenas navegadores de internet.

- a) BrOffice, Impress, Mozilla.
- b) Windows, Linux, MAC OS
- c) Avast, Avira, kaspersky
- d) Google Chrome, Mozilla Firefox e Internet Explorer

CONHECIMENTOS ESPECÍFICOS

21.

Seu Francisco, um senhor de 68 anos, caiu em sua própria residência. Foi socorrido por sua vizinha, Dona Josefa, de 61 anos que procurou o acolhimento da Unidade Básica de Saúde da Família para relatar o ocorrido. O médico da unidade, juntamente com o Agente Comunitário de Saúde, foi à residência de seu Francisco e acionou o serviço do SAMU que o removeu para um hospital terciário. Foi diagnosticado uma fratura de colo de fêmur e realizado uma intervenção cirúrgica. Após a alta para casa, Seu Francisco necessitou de apoio para realizar suas atividades da vida diária. A sua vizinha, Dona Josefa, ficou responsável por fornecer suas refeições. O ACS acionou na comunidade dois moradores que se responsabilizaram pelo banho do seu Francisco e pela limpeza da casa. Os curativos da ferida operatória eram feitos pela equipe de enfermagem da unidade de saúde da família. A aposentadoria de seu Francisco ficou sob responsabilidade do Serviço de Assistência Social.

A partir da leitura da situação acima descrita e, segundo o Pacto pela Vida, assinale a alternativa INCORRETA:

- a) A promoção do envelhecimento ativo é a meta de toda ação de saúde, devendo ser iniciada a partir dos 60 anos.
- b) A atenção domiciliar instituída no caso valorizou o efeito favorável do ambiente residencial no processo de recuperação de seu Francisco.
- c) A articulação da rede comunitária pelo ACS permitiu o acompanhamento no domicílio para o Seu Francisco.
- d) O acolhimento preferencial à pessoa idosa nas unidades de saúde é uma das estratégias de enfrentamento das dificuldades atuais de acesso.

22. O Sistema Único de Saúde - SUS foi criado:

- a) Pela Constituição Estadual de 1989.
 - b) Pela Lei Federal nº 9394/1996.
 - c) Pela Lei Orgânica Municipal nº 84, de 12 de janeiro de 2000.
 - d) Pela constituição federal de 1988.
-



Prefeitura Municipal de Iguatu
Fundação de Saúde Pública de Iguatu
Escola de Saúde Pública do Iguatu

23. É uma das atribuições específicas do Agente Comunitário de Saúde:
- Participar das atividades de educação permanente.
 - Garantir a qualidade do registro das atividades nos sistemas nacionais de informação na Atenção Básica.
 - Desenvolver ações que busquem a integração entre a equipe de saúde e a população adscrita à UBS (Unidade Básica de Saúde), considerando as características e as finalidades do trabalho de acompanhamento de indivíduos e grupos sociais ou coletividade.
 - Realizar busca ativa e notificar doenças e agravos de notificação compulsória e de outros agravos e situações de importância local.

24. Quanto a lei 8080/90 indique a alternativa INCORRETA:

- Os objetivos dizem respeito à finalidade e a justificativa estatal para existência do SUS.
- Seus princípios são valores jurídicos e fisiológicos que orientam as ações do SUS.
- A gestão diz respeito à hiper-estrutura orgânica encarregada de executar as políticas do sistema.
- Realizar busca ativa e notificar doenças e agravos de notificação compulsória e de outros agravos de situações de importância local

25. Acerca das atribuições do Agente comunitário de Saúde com relação as orientações dadas aos usuários na Política da saúde da criança, analise as proposições abaixo e marque a alternativa correta:

Por ser uma dentição temporária o dente de leite não necessita de nenhum tipo de intervenção especializada.

II. A vacina contra a febre amarela só poderá ser aplicada em crianças maiores de 12 anos.

III. A doenças de Chagas tem como seu principal vetor o aedes barberitions

- Todas as proposições estão incorretas.
- Todas as proposições estão corretas.
- Apenas I e II estão corretos
- Apenas a proposição II está correta.



Prefeitura Municipal de Iguatu
Fundação de Saúde Pública de Iguatu
Escola de Saúde Pública do Iguatu

26. No Programa de Agentes Comunitários de Saúde, qual o conceito correto de microárea?
- a) É o espaço geográfico delimitado onde reside uma quantidade ilimitada de pessoas e corresponde à área de atuação de um agente comunitário de saúde.
 - b) É o espaço geográfico delimitado onde reside uma quantidade ilimitada de pessoas e corresponde à área de atuação de um agente comunitário de saúde.
 - c) É o espaço geográfico delimitado onde reside uma quantidade ilimitada de pessoas e corresponde à área de atuação de seis agentes comunitários de saúde.
 - d) É o espaço geográfico delimitado onde reside uma quantidade limitada de pessoas e corresponde à área de atuação de dois agentes comunitários de saúde.
27. As visitas domiciliares do ACS devem ser programadas em conjunto com a equipe, considerando os critérios de risco e vulnerabilidade de modo que famílias com maior necessidade sejam visitadas mais vezes, mantendo como referência a média de:
- a) 1 (uma) visita/família/semestre.
 - b) 1 (uma) visita/família/mês.
 - c) 1 (uma) visita/família/mês.
 - d) 2 (duas) visitas/família/mês.
28. O agente comunitário de saúde deve entre outras funções fazer o acompanhamento domiciliar às gestantes, reforçando o vínculo entre as mulheres grávidas e a unidade básica de saúde. Com base neste contexto é correto afirmar que um dos sinais de risco da gravidez seria:
- a) Vômitos frequentes.
 - b) Dores de cabeça esporádicas e leves.
 - c) No último trimestre não sentir o bebê mexer por mais de 72 horas.
 - d) Aumento do peso materno em mais de 2 kg no 5º mês da gravidez.
29. Baseado em ações de prevenção, qual a periodicidade recomendada para a realização do Papanicolau, para mulheres em idade fértil, que estão realizando esse exame pela primeira vez?
- a) Mensalmente
 - b) A cada dois anos
 - c) A cada seis meses
 - d) Anualmente



Prefeitura Municipal de Iguatu
Fundação de Saúde Pública de Iguatu
Escola de Saúde Pública do Iguatu

30. Assinale a alternativa que representa a Lei que cria a profissão de agente comunitário de saúde e a Lei que rege as atividades do Agente de Endemias e dos Agentes Comunitários de Saúde, respectivamente:

- a) Lei 10.507, de 10 de julho de 2002 e lei nº 11.350, de 5 de outubro de 2006.
- b) Lei 12.607, de 10 de julho de 2002 e lei nº 10.350, de 5 de outubro de 2006.
- c) Lei 10.507, de 10 de julho de 2002 e lei nº 14.550, de 5 de outubro de 2006.
- d) Lei 8.905, de 11 de maio de 2010 e lei nº 1.350, de 5 de outubro de 2009.

31. Qual lei dispõe sobre as condições para a promoção, proteção e recuperação da saúde, a organização e o funcionamento dos serviços correspondentes e dá outras providências.

- a) Lei nº 8.142 de 28 de dezembro de 1990
- b) Lei nº 8.689 de 27 de Julho de 1993
- c) Lei nº 8.080 de 19 de Setembro de 1990
- d) Lei nº 8.112, de 11 de dezembro de 1990

32. De acordo com a Lei Orgânica da Saúde (Lei nº 8.080/90), a Vigilância Epidemiológica (VE) é definida como um conjunto de ações que proporcionam o conhecimento, a detecção ou prevenção de qualquer mudança nos fatores determinantes e condicionantes de saúde individual ou coletiva, com a finalidade de recomendar e adotar as medidas de prevenção e controle das doenças e agravos. Assim, para atender à sua finalidade, a VE deve ser alimentada com informações sobre as doenças e os agravos que estão sob vigilância, ou que possam ocorrer de modo inusitado. Sobre as doenças de notificação compulsória, analise.

- I. Malária.
- II. Dengue.
- III. Hanseníase.
- IV. Tuberculose.
- V. Apendicite.
- VI. Hepatites virais.

Estão corretas apenas as alternativas

- a) I, II, III, IV e VI.
- b) I, II, III, V e VI.
- c) II, III, IV e V.
- d) III, IV, V e VI.



Prefeitura Municipal de Iguatu
Fundação de Saúde Pública de Iguatu
Escola de Saúde Pública do Iguatu

33. É um conjunto de reformas institucionais do SUS pactuado entre as três esferas de gestão (União, Estados e Municípios) com o objetivo de promover inovações nos processos e instrumentos de gestão, visando alcançar maior eficiência e qualidade das respostas do Sistema Único de Saúde.
- a) SUS
 - b) Pacto pela Saúde
 - c) Participação Popular
 - d) Programa de Atenção Pública
34. É importante que o Agente Comunitário de Saúde (ACS) esteja ciente das suas atribuições e possa contribuir com a equipe de saúde de forma adequada. Dessa forma assinale a atividade que não corresponde a uma das atribuições do ACS?
- a) Cadastrar as famílias que estão em sua área de atuação e atualizar permanentemente o cadastro.
 - b) Identificar indivíduos e famílias expostas à situação de risco.
 - c) Realizar, por meio de visita domiciliar, acompanhamento mensal de todas as famílias sob sua responsabilidade.
 - d) Realizar procedimentos de enfermagem, dentro de suas competências técnicas e legais.
35. A atuação do ACS nos cuidados com os recém-nascidos é muito importante. Por esse motivo, o ACS deve saber que as seguintes vacinas devem ser ministradas aos recém-nascidos:
- a) Tetravalente e VOP.
 - b) BCG-ID e Hepatite B.
 - c) Hepatite B e Tetravalente.
 - d) VOP e VOHR
36. O espaço geográfico delimitado que corresponde à área de atuação de um Agente Comunitário de Saúde ACS) é denominado:
- a) Microárea.
 - b) Área.
 - c) Macroárea.
 - d) Bairro.



Prefeitura Municipal de Iguatu
Fundação de Saúde Pública de Iguatu
Escola de Saúde Pública do Iguatu

37. A etapa inicial do trabalho do ACS é o cadastramento das famílias de sua microárea no seu território de atuação. Cada agente comunitário de saúde é responsável por uma população de:

- a) 450 a 750 pessoas
- b) 750 a 850 pessoas
- c) 250 a 450 pessoas
- d) 650 a 750 famílias

38. Os profissionais das Unidades Básicas de Saúde (UBS) são responsáveis pelas ações de prevenção e controle da dengue. Estas ações devem fazer parte das rotinas e estarem integradas às demais ações desenvolvidas nestas unidades. São atribuições do Agente Comunitário de Saúde no controle da dengue: Marque as alternativas corretas referente as atribuições do Agente Comunitário de Saúde.

I. promover reuniões com a comunidade com o objetivo de mobilizá-la para as ações de prevenção e controle da dengue.

II. vistoriar imóveis não residenciais, acompanhado pelo responsável, para identificar locais de existência de objetos que sejam ou possam se transformar em criadouros.

III. orientar e acompanhar o morador na remoção, destruição ou vedação de objetos que possam se transformar em criadouros de mosquitos.

IV. Caso seja necessário, remover mecanicamente os ovos e larvas do mosquito.

V. vistoriar e tratar com aplicação de larvicida, caso seja necessário, os pontos estratégicos. Das atribuições acima, estão corretas apenas:

- a) I, II e III
- b) II, III e IV
- c) I, III e IV
- d) I, IV e V



Prefeitura Municipal de Iguatu
Fundação de Saúde Pública de Iguatu
Escola de Saúde Pública do Iguatu

39 . Um ACS, atua em uma microárea onde existe um condomínio de luxo ao lado de alguns barracos.O porteiro do condomínio tenta convencê-la a preocupar-se somente com os moradores que habitam os barracos, pois afirma que todos os moradores do condomínio possuem plano de saúde. Qual deve ser a atitude desse ACS?

- a) Relatar o fato para a enfermeira da USF.
 - b) Desistir de cadastrar as famílias do condomínio.
 - c) Tentar convencê-lo a colaborar com o cadastramento.
 - d) Solicitar ao síndico que marque uma reunião de condomínio, a fim de que a equipe possa explicar a necessidade do cadastramento.
-

40. As Doenças Sexualmente Transmissíveis (DST) estão entre os problemas de saúde pública mais comuns no Brasil e em todo o mundo, sendo atualmente consideradas o principal fator facilitador da transmissão sexual do vírus da AIDS o HIV.

Em relação à AIDS, marque as afirmativas corretas abaixo:

I. Embora não haja ainda a cura para a infecção pelo HIV, é possível controlar essa infecção por meio de ações que promovem a prevenção primária e pelo diagnóstico precoce e terapia adequada da pessoa portadora.

II. A transmissão do HIV e dos agentes causais de outras DST não se dá aleatoriamente. Ela está relacionada aos modos de interação e crenças de diferentes grupos populacionais.

III. A transmissão do HIV de mãe para filho – transmissão vertical – pode-se dar apenas durante o trabalho de parto e no parto.

IV. As principais formas de transmissão do HIV são: sexual, sanguínea e uso dos mesmos pratos, talheres e banheiro.

V. Os preservativos, masculinos ou femininos, são as únicas barreiras comprovadamente efetivas contra o HIV e outras DST, quando usados de forma correta e sistemática.

VI. Toda criança exposta ao HIV terá, ao nascer, o resultado do teste anti-HIV negativo, pela presença de anticorpos maternos. Portanto, será necessário o acompanhamento da criança, em serviço especializado, até definição de seu diagnóstico. Das afirmativas acima, estão corretas apenas:

- a) I, II e V
- b) II, IV e V
- c) I, III, IV e VI
- d) I, III e V